



Meerwegen scholengroep
voor die ene leerling

Jaarverslag 2019

12 mei 2020

De Meerwegen scholengroep bestaat uit sterke scholen met een eigen profiel. Wij verzorgen onderwijs op basis van een protestants-christelijke grondslag in Amersfoort, Nijkerk en Bunschoten.





Meerwegen scholengroep
voor die ene leerling





INHOUDSOPGAVE

1 - Voorwoord	4
2 Hoofdstuk 2 - Hoe staat de scholengroep ervoor?	5
3 Hoofdstuk 3 - Voor die ene leerling	8
4 Hoofdstuk 4 - Voor die ene medewerker	13
5 Hoofdstuk 5 - Onze financiën	15
6 Hoofdstuk 6 - Onze organisatie	19





1 - Voorwoord

Onderwijs is een belangrijke pijler in de samenleving. Wij ontvangen geld van de overheid om het beste onderwijs te verzorgen. In dit jaarverslag verantwoorden wij ons daarover. Dit vinden wij belangrijk. Vertellen wat wij hebben gedaan in 2019 en wat we hebben bereikt.

In 2019 hebben onze scholen opnieuw belangrijke stappen gezet in de verdere ontwikkeling en uitvoering van ons manifest *Voor die ene leerling*. Dat is ons strategisch plan waaraan wij de komende jaren werken.

Werken aan het beste onderwijs voor onze leerlingen vond en vindt plaats tegen de achtergrond van een zich snel ontwikkelende samenleving. Dit stelt hoge eisen aan de onderwijskwaliteit, in het hier en nu en zeker ook in het perspectief van een snel veranderende toekomst. Dit vraagt om aandacht voor de vragen waarom wij de dingen doen die we doen, of we die goed doen en wat daarvoor nodig is. Daarbij staan wij voor de nodige uitdagingen zoals het lerarentekort en een daling van het aantal leerlingen. Dat is een ingewikkelde opdracht die we als scholengroep gezamenlijk oppakken. Waar mogelijk hebben we niet alleen de interne samenwerking versterkt, maar hebben we ook met besturen en scholen van buiten onze groep gewerkt.

Hierover gaat het in dit jaarverslag.

Ik nodig u, mede namens mijn collega's en leerlingen van de Meerwegen scholengroep, uit ons verslag te lezen. Mocht u daarop willen reageren, neem dan gerust contact met ons op (meerwegen@meerwegen.nl).

Immers, goed onderwijs maak je samen!

Amersfoort, mei 2020

Joost Kentson
college van bestuur





2 Hoofdstuk 2 - Hoe staat de scholengroep ervoor?

2.1 Onze scholen

De Meerwegen scholengroep bestaat uit sterke, apart gepositioneerde scholen, elk met een eigen profiel. Scholen die op basis van een protestants-christelijke grondslag, kwaliteitsonderwijs verzorgen in Amersfoort, Bunschoten en Nijkerk. Dit zijn:

- Accent Praktijkonderwijs, Nijkerk;
- Corlaer College, Nijkerk;
- Corderius College, Amersfoort;
- Farel College, Amersfoort;
- Het Element, Amersfoort (voorheen: Prisma College);
- Oostwende College, Bunschoten-Spakenburg;
- PR033college, Amersfoort (voorheen: Accent Amersfoort).

2.2 Missie en visie

Missie

Wij willen iets betekenen voor een betere, duurzame en inclusieve wereld. Een wereld waarin mensen gelijkwaardig zijn, met respect en vanuit vertrouwen met elkaar omgaan, omzien naar elkaar, elkaar willen ontmoeten en elkaars talenten willen benutten. Hiervoor putten wij uit de christelijke bron. Onze scholen geven vanuit deze bron ieder invulling aan hun eigen identiteit.

Visie

Wij vormen een leef-, leer- en werkgemeenschap waarbinnen die ene leerling maximaal wordt uitgedaagd en nieuwsgierig blijft om zich permanent en overal te ontwikkelen. Dit gebeurt vanuit de persoon die hij of zij is, in relatie met de wereld en de mensen om zich heen.

2.3 Terugblik

Meerwegen heeft het belang 'van die ene leerling' voorop staan. Dat is de leerling op een van onze scholen. In het belang van die leerling wordt – waar mogelijk - samengewerkt tussen onze scholen. Wat elke school afgelopen schooljaar heeft gedaan en bereikt is te lezen in de schooljaarverslagen. In dit verslag gaan we in op een aantal ontwikkelingen die belangrijk zijn of die voor alle scholen gelden.

Nieuwbouw Het Element

Het Prisma College en het Vakcollege bouwen samen aan een nieuwe vmbo school die gehuisvest zal worden in één nieuw gebouw. Dit is een mooi proces waarbij ook leerlingen





worden betrokken en samen een school voor de toekomst wordt gebouwd. Inmiddels is er een architect gekozen en wordt gewerkt aan het programma van eisen. Er is tijdelijke huisvesting gevonden, zodat de locatie aan de Kaliumweg aan het eind van het schooljaar 2019/2020 kan worden gesloopt en op die locatie gestart kan worden met de nieuwbouw.

Onderwijshuisvesting in Amersfoort

Per 1 januari 2019 is de huisvestingscoöperatie Samenfoort – VO opgericht. Alle schoolbesturen voor voortgezet onderwijs in Amersfoort nemen hier aan deel. Het doel van de coöperatie is om het geld voor onderwijshuisvesting zo goed mogelijk te besteden, zodat elke school de komende 40 jaar aan de beurt komt voor vernieuwing of verbouwing. Zo blijven de gebouwen voldoen aan de eisen van deze tijd. Het eerste project dat wordt opgepakt is de nieuwbouw van Het Element.

Financieel beleid

Het financieel beleid is ook het afgelopen jaar verder verstevigd. Door de werkwijze met een meerjarenbegroting in november en een voorjaarsbegroting in april, is het begrotingsproces beter gestructureerd en is betere sturing mogelijk op de baten en de lasten. Per school is gewerkt aan een risicoprofiel. Deze hebben een plek gekregen in de meerjarenbegrotingen. In de expertisegroep financiën is gewerkt aan het opstellen van een financieel normenkader. Dat is eind 2019 afgerond. Dit kader geeft scholen de gefundeerde ruimte om een gezond en duurzaam eigen financieel beleid te voeren, binnen de gestelde centrale kaders.

De resultaten

- De onderwijskwaliteit op alle locaties voldoet (ruim) aan de normen die de inspectie heeft gesteld. De drie afdelingen van het Corderius hebben het oordeel 'goed' gekregen. Zeven afdelingen op Farel en Corlaer zijn als excellent beoordeeld. Er zijn zorgen over de kwaliteit van de tl-afdeling van het Oostwende. Dit is tijdig gesignaleerd en er is direct een plan van aanpak opgesteld. De inspectie heeft in mei en juni 2019 onderzoeken uitgevoerd naar de kwaliteit. Dit heeft uiteindelijk in juli geresulteerd in het eindoordeel 'voldoende'.
- In financieel opzicht is de Meerwegen scholengroep gezond. De financiële ratio's voldoen op alle fronten (ruim) aan de signaleringswaarden van de inspectie. De inspectie concludeert dan ook in het vierjaarlijks onderzoek dat Meerwegen nu en in de toekomst voldoende middelen heeft om goed onderwijs te geven. Ook wordt geconcludeerd dat Meerwegen het overheidsgeld op de juiste manier besteed.
- Leerlingen en ouders zijn tevreden over het onderwijs op onze scholen (tevredenheidscijfers zijn in te zien op www.scholenopdekaart.nl en opgenomen in hoofdstuk 3)
- Medewerkers zijn in hoge mate tevreden over hun werk. In het onderzoek van november 2017 is de algemene tevredenheid beoordeeld met een 8,6.





2.4 Vooruitblik

Een vooruitblik naar de komende jaren:

- Het leerlingaantal zal de komende jaren nog licht dalen, met zo'n 50 leerlingen. Deze lichte daling wordt zoveel mogelijk opgevangen binnen de bestaande personeelsformatie en door tijdelijke contracten niet te verlengen.
- In 2019 is gewerkt aan de strategische personeelsplanning. Dit geeft inzicht in de overschotten en tekorten per vak voor de komende 5 jaar. Er wordt nagedacht welke maatregelen getroffen kunnen worden om met deze kwalitatieve en kwantitatieve fluctuaties om te gaan en hoe goede medewerkers te behouden.
- De ingezette lijn van maatwerk in het onderwijs wordt de komende jaren voortgezet. Op onze scholen werken we voortdurend aan vergroting en versterking van zelfverantwoordelijkheid en eigenaarschap van leerlingen voor hun eigen leerproces en leerresultaten. Daarbij zoeken we de balans tussen maatwerk en standaardisatie.
- De opdracht aan het onderwijs wordt complexer in een snel veranderende omgeving. Om hierop het juiste antwoord te blijven geven zal er meer samenwerking gezocht gaan worden met andere besturen. Dit vraagt om een open, betrouwbare en constructieve houding van alle betrokkenen met daarin de bereidheid eigen grenzen te verkennen op basis van duidelijke visie op de toekomst van het onderwijs. Waar mogelijk en nodig moet geprobeerd worden om die grenzen te verleggen. Onderwijskundige thema's die hierbij een stimulerende rol kunnen spelen, zijn techniek, internationaal onderwijs, kansengelijkheid, maatwerk en het vernieuwde curriculum.

2.5 Conclusie

Terugkijkend op het afgelopen jaar, de stand van zaken op dit moment en vooruitkijkend naar de toekomst, is de conclusie dat de Meerwegen scholengroep op de goede weg is. Er is een breed gedeelde, gezamenlijke richting vastgesteld op basis waarvan de scholen de ruimte hebben hun eigen keuzes te maken. Dit levert een gezonde scholengroep op met tevreden leerlingen, ouders en medewerkers die op de scholen kwalitatief goed en op sommige afdelingen zelfs excellent onderwijs biedt. Dit biedt zowel voor die ene leerling als die ene medewerker een mooie basis om zich blijvend te ontwikkelen.





3 Hoofdstuk 3 - Voor die ene leerling

Manifest

In onze missie staat dat wij iets willen betekenen voor een betere, duurzame en inclusieve wereld. Een wereld waarin mensen gelijkwaardig zijn, met respect en vanuit vertrouwen met elkaar omgaan, omzien naar elkaar, elkaar willen ontmoeten en elkaars talenten willen benutten.

Dat willen wij bereiken door met elkaar een leef-, leer- en werkgemeenschap te vormen waarbinnen die ene leerling maximaal wordt uitgedaagd en nieuwsgierig blijft om zich permanent en overal te ontwikkelen vanuit de persoon die hij of zij is, in relatie met de wereld en de mensen om zich heen. Belangrijke waarden daarin zijn: gelijkwaardigheid, respect, vertrouwen en relatie.

Onderwijs op de scholen

Het onderwijs krijgt vorm en inhoud op onze scholen. Hoe dat gebeurt, kunt u uitgebreid terugvinden via de websites van de scholen.

In dit jaarverslag volstaan we met de onderwijsresultaten.

3.1 Onderwijsresultaten

Inspectie oordelen

	Pro	Vmbo basis	Vmbo kader	Vmbo-gl/tl	havo	vwo
Pr033College	voldoende					
Accent Nijkerk	voldoende					
Corderius				goed	goed	goed
Corlaer		excellent	excellent	excellent	excellent	excellent
Farel				voldoende	excellent	excellent
Oostwende		voldoende	voldoende	voldoende	voldoende	
Het Element		voldoende	voldoende	voldoende		

De inspectie heeft de volgende onderzoeken uitgevoerd in 2019:

- Het vierjaarlijks onderzoek op bestuursniveau is uitgevoerd in 2018. Het rapport is verschenen in januari 2019.
- Oostwende College: de inspectie heeft onderzoek naar de kwaliteit van de tl-afdeling vanwege tegenvallende onderwijsresultaten. Het rapport is te lezen via de site van de inspectie: [Rapport Oostwende tl](#). De inspectie heeft het oordeel 'voldoende' uitgesproken.





Slagingspercentages per onderwijssoort, afgelopen 5 jaar

		Slaagpercentage 2018-2019	Landelijk gemiddelde	Perctiel	Aantal deelnemers	14-15	15-16	16-17	17-18	18-19
vmbo-b		100,0%	97,8 %	100	70	98%	98%	97%	100%	92%
Corlaer College vmbo	02DC-000	100,0%	97,8 %	100	35	96%	100%	96%	100%	97%
Oostwende College	14RC-003	100,0%	97,8 %	100	8	100%	88%	100%	100%	90%
Het Element Kaliumweg	14RC-006	100,0%	97,8 %	100	27	98%	98%	98%	100%	87%
vmbo-k		94,6%	95,2 %	38	221	96%	98%	95%	95%	95%
Corlaer College vmbo	02DC-000	96,4%	95,2 %	47	84	99%	96%	97%	96%	92%
Oostwende College	14RC-003	96,2%	95,2 %	44	26	89%	100%	100%	96%	93%
Het Element Kaliumweg	14RC-006	92,8%	95,2 %	24	111	95%	99%	92%	93%	100%
vmbo-(gjt)		90,3%	92,5 %	25	290	97%	94%	91%	90%	94%
Corlaer College vmbo	02DC-000	88,7%	92,5 %	23	115	97%	91%	91%	89%	96%
Farel College	14RC-000	89,7%	92,5 %	27	68	97%	93%	93%	90%	85%
Oostwende College	14RC-003	83,3%	92,5 %	10	30	92%	91%	74%	83%	86%
Corderius College	14RC-004	98,5%	92,5 %	84	66	99%	100%	99%	98%	98%
Het Element Kaliumweg	14RC-006	81,8%	92,5 %	8	11	93%	100%	73%	82%	
havo		88,1%	87,7 %	50	328	94%	95%	89%	88%	89%
Corlaer College atheneum/havo	02DC-003	98,7%	87,7 %	97	79	99%	99%	97%	99%	90%
Farel College	14RC-000	90,3%	87,7 %	63	103	96%	96%	81%	90%	88%
Oostwende College	14RC-003	93,8%	87,7 %	84	16	82%	92%	89%	94%	100%
Corderius College	14RC-004	79,2%	87,7 %	10	130	93%	92%	90%	79%	88%
vwo		91,2%	91,5 %	43	193	91%	91%	92%	91%	95%
Corlaer College atheneum/havo	02DC-003	96,8%	91,5 %	86	31	100%	100%	97%	97%	100%
Farel College	14RC-000	85,0%	91,5 %	12	60	83%	96%	98%	85%	94%
Corderius College	14RC-004	93,1%	91,5 %	60	102	93%	86%	88%	93%	91%





Uitstroom praktijkonderwijs

Accent Nijkerk

41297-26HU-000

Waar kwamen de leerlingen praktijkonderwijs die in 2016-2017 uitstroomden, na één jaar en na twee jaar terecht?

	Na één jaar			Na twee jaar		
	Aantal (school)	Percentage (school)	Percentage (vergelijkingsgroep)	Aantal (school)	Percentage (school)	Percentage (vergelijkingsgroep)
Werk	20	46,5%	36,1%	23	53,5%	41,0%
Arbeid	20	46,5%	32,9%	23	53,5%	37,7%
Beschut werk	0	0%	3,2%	0	0%	3,3%
Werk en Leren	< 5	7,0%	10,0%	< 5	7,0%	8,4%
Leren	11	25,6%	29,7%	6	14,0%	24,5%
Voortgezet onderwijs	0	0%	5,3%	0	0%	4,3%
VMBO	0	0%	2,3%	0	0%	1,9%
VSO	0	0%	3,0%	0	0%	2,4%
Anders	9	20,9%	18,9%	11	25,6%	21,8%
Geen informatie beschikbaar	0	0%	2,6%	0	0%	2,7%
Verhuizing naar het buitenland	0	0%	2,1%	< 5	2,3%	2,3%
Dagbesteding	6	14,0%	3,9%	5	11,6%	3,8%
Geen werk of school	< 5	4,7%	5,6%	< 5	2,3%	5,4%
Onbekend	< 5	2,3%	4,8%	< 5	9,3%	7,6%

PRO3college (Accent Amersfoort)

41297-28CA-000

Waar kwamen de leerlingen praktijkonderwijs die in 2016-2017 uitstroomden, na één jaar en na twee jaar terecht?

	Na één jaar			Na twee jaar		
	Aantal (school)	Percentage (school)	Percentage (vergelijkingsgroep)	Aantal (school)	Percentage (school)	Percentage (vergelijkingsgroep)
Werk	12	30,8%	36,1%	16	41,0%	41,0%
Arbeid	11	28,2%	32,9%	15	38,5%	37,7%
Beschut werk	< 5	2,6%	3,2%	< 5	2,6%	3,3%
Werk en Leren	6	15,4%	10,0%	< 5	7,7%	8,4%
Leren	14	35,9%	29,7%	14	35,9%	24,5%
Voortgezet onderwijs	0	0%	5,3%	0	0%	4,3%
VMBO	0	0%	2,3%	0	0%	1,9%
VSO	0	0%	3,0%	0	0%	2,4%
Anders	7	17,9%	18,9%	6	15,4%	21,8%
Geen informatie beschikbaar	< 5	2,6%	2,6%	0	0%	2,7%
Verhuizing naar het buitenland	0	0%	2,1%	0	0%	2,3%
Dagbesteding	< 5	2,6%	3,9%	< 5	2,6%	3,8%
Geen werk of school	< 5	7,7%	5,6%	< 5	5,1%	5,4%
Onbekend	< 5	5,1%	4,8%	< 5	7,7%	7,6%





Sociale veiligheid

Jaarlijks wordt de beleving van sociale veiligheid gemeten onder onze leerlingen. Hieronder de resultaten van 2019 per school en onderwijssoort.

School		Welbevinden	Ervaren veiligheid	Aantasting veiligheid
Landelijk gemiddelde	PrO	7,0	7,4	8,9
	brj	7,5	7,6	9,3
	vmbo	7,1	7,4	9,1
	vmbo-b	6,5	6,8	8,8
	vmbo-k	6,6	6,8	9,0
	vmbo-(g)t	6,7	6,9	9,1
	havo	7,0	7,0	9,2
	vwo	7,3	7,3	9,4
Accent Nijkerk 26HU-000	PrO	7,1	7,4	9,4
Corderius College 14RC-004	brj	7,6	7,7	9,6
	vmbo-(g)t	7,0	7,3	9,4
	havo	7,0	7,3	9,6
	vwo	7,6	7,5	9,6
Corlaer College atheneum/havo 02DC-003	havo	7,3	7,3	9,6
	vwo	7,6	7,3	9,7
Corlaer College vmbo 02DC-000	vmbo	6,8	6,9	9,5
	vmbo-b	6,8	6,8	9,6
	vmbo-k	6,4	6,4	9,3
	vmbo-(g)t	6,4	6,6	9,4
Farel College 14RC-000	brj	7,4	7,4	9,4
	vmbo-(g)t	6,7	6,8	9,5
	havo	7,2	6,9	9,6
	vwo	7,4	7,1	9,7
Het Element Kaliumweg 14RC-006	vmbo-b	6,5	6,6	9,2
	vmbo-k	6,0	6,1	9,3
Oostwende College 14RC-003	vmbo-b	6,3	6,7	9,4
	vmbo-k	7,2	7,1	9,3
	vmbo-(g)t	6,9	7,2	9,3
	havo	7,1	7,5	9,7
vwo	7,4	7,6	9,5	

Legenda percentielscore

- Percentielscore 75 of hoger (25% best presterende scholen)
- Percentielscore tussen 25 en 75
- Percentielscore 25 of lager (25% slechtst presterende scholen)
- Percentielscore (nog) niet bepaald
- Landelijk gemiddelde



Tevredenheid ouders

Jaarlijks wordt de tevredenheid onder ouders gemeten. Hieronder de cijfers per school en onderwijssoort.

School	Onderwijssoort	Algemene tevredenheid	
Landelijk gemiddelde	PrO		8,3
	brj		8,4
	vmbo		7,8
	vmbo-b		7,5
	vmbo-k		7,7
	vmbo-(g)t		8,0
	havo		7,8
	vwo		8,3
Accent Nijkerk 26HU-000	PrO		8,2
Corderius College 14RC-004	brj		8,3
	vmbo-(g)t		8,1
	havo		8,3
	vwo		8,5
Corlaer College atheneum/havo 02DC-003	brj		8,2
	havo		7,7
	vwo		8,2
Corlaer College vmbo 02DC-000	vmbo		7,8
	vmbo-b		7,9
	vmbo-k		7,6
	vmbo-(g)t		7,6
Farel College 14RC-000	brj		8,5
	vmbo-(g)t		8,1
	havo		7,3
	vwo		7,9
Het Element Kaiiumweg 14RC-006	vmbo-b		7,2
	vmbo-k		7,5
Oostwende College 14RC-003	vmbo-b		7,8
	vmbo-k		8,3
	vmbo-(g)t		8,6
	havo		8,5
PRO33college (Accent Amersfoort) 28CA-000	PrO		8,5

Legenda percentielscore

- Percentielscore 75 of hoger (25% best presterende scholen)
- Percentielscore tussen 25 en 75
- Percentielscore 25 of lager (25% slechtst presterende scholen)
- Percentielscore (nog) niet bepaald
- Landelijk gemiddelde





4 Hoofdstuk 4 - Voor die ene medewerker

In ons strategisch plan staat het volgende:

‘Onze medewerker heeft hart voor de leerling en passie voor het onderwijs en kan goed inschatten wat die ene leerling nodig heeft.’

Dit vormt de basis voor de manier waarop onze medewerker vanuit pedagogisch, didactisch én vakinhoudelijk perspectief invulling geeft aan onderwijs en ondersteuning.

Onze medewerker is nieuwsgierig, wil zich blijvend ontwikkelen en is zich bewust van de wereld en de mensen om zich heen.

Dat is waar op onze scholen hard aan gewerkt wordt. De doelen van de school zijn het uitgangspunt voor ons strategisch personeelsbeleid. Op basis daarvan zijn gezamenlijke Meerwegen thema’s bepaald. Deze thema’s worden periodiek besproken en worden hierna toegelicht.

Strategische personeelsplanning

Wat wij willen is de juiste persoon op de juiste plek. Dit betekent professionele ruimte voor voldoende medewerkers met de juiste kennis, competenties en vaardigheden. In deze tijd is dat voor sommige functies en vakken een uitdaging.

Strategische personeelsplanning is een hulpmiddel dat ons kan helpen om hierop te sturen. In 2019 is dit projectmatig opgepakt en is een belangrijke eerste stap gezet. We hebben hiermee inzicht gekregen in de ontwikkeling van ons medewerkersbestand voor de aankomende vijf jaar. Hierdoor weten we wanneer en in welke vakgebieden er overschotten en/of tekorten zijn. De komende periode zullen we bepalen welke acties nodig zijn om de knelpunten op te lossen.

Regionale aanpak lerarentekort

In 2019 hebben 5 schoolbesturen in Amersfoort een subsidie gekregen in het kader van de regionale aanpak van het lerarentekort. In dit samenwerkingsverband tussen Stichting Meridiaan College, Onderwijsgroep Amersfoort, ROC Midden Nederland, MBO Amersfoort en Meerwegen scholengroep wordt samengewerkt aan de aanpak van actuele lerarentekorten in de regio Amersfoort.

De scholen van de Meerwegen scholengroep doen mee aan de actielijn “inductie en gepersonaliseerd werkgeverschap”. Dit houdt in dat de begeleiding van startende leraren zal worden uitgebreid van 3 naar 5 jaar met als doel om het aantal leraren dat uitvalt in de beginperiode te doen afnemen.

Daarnaast is er een ontwikkel- en innovatiefonds in het leven geroepen. Leraren worden gestimuleerd om te innoveren binnen hun eigen vakgebied of te investeren in ontwikkeling en konden een onderzoeksvoorstel indienen. Er zijn 26 onderzoeksvoorstellen ingestuurd en de subsidie is aan 3 aanvragen toegekend. Zij gaan in het schooljaar 2019-2020 met hun onderzoeksvoorstel aan de slag.





Meerwegen Leergang Onderwijskundig leiderschap

In het schooljaar 2019-2020 biedt de Meerwegen scholengroep een ontwikkelprogramma voor leraren aan. Het ontwikkelprogramma is bedoeld voor de leraar die een voortrekkersrol heeft binnen het team of een onderdeel van de school. Het is een leergang voor de leraar die wil doorgroeien naar een rol waarin de leraar leiding kan geven aan leren en leerprocessen. Het ontwikkelprogramma bestaat uit drie leerlijnen: persoonlijk leiderschap, veranderprocessen en bedrijfsmatig handelen. In het schooljaar 2019-2020 nemen 25 leraren deel aan het ontwikkelprogramma.

Onderzoek en ontwikkeling

Meerwegen heeft een partnerschap met de Hogeschool Utrecht, Hogeschool Windesheim en Universiteit Utrecht onder de naam Meerwegen opleidingsschool (MOS). De gezamenlijke ambitie is om een rijke leeromgeving te creëren waarin studenten, leraren, scholen, opleiders en de lerarenopleidingen samen werken aan goed onderwijs. Binnen de MOS neemt het doen van onderzoek een speciale plaats in. Omdat studenten stagelopen in een bepaalde fase van hun studie en onderzoek daar deel vanuit maakt, worden er in de school dus vele onderzoeken uitgevoerd. Per school is er een onderzoekscoördinator aangesteld die jaarlijks een plan maakt voor onderzoeken die zinvol zouden kunnen zijn voor de school. De student voert binnen die kaders een onderzoek uit, zodat ook de school baat heeft bij het uitgevoerde onderzoek. Het schooljaar 19/20 staat in het teken van de afsluiting van de periode van aspirant status van de MOS en de opmaat naar de accreditatie van bekostigde opleidingsschool in februari 2020.





5 Hoofdstuk 5 - Onze financiën

In dit hoofdstuk geven wij inzicht in onze financiën en of wij financieel gezond zijn. We kijken terug op het afgelopen jaar en blikken vooruit op de komende jaren.

Resultaat

Het resultaat over 2019 bedraagt € 3.417.000 positief. Dat is € 880.000 meer dan in 2018 en € 2.413.000 hoger dan we vooraf begroot hadden. In deze tabel is zichtbaar hoe het resultaat is opgebouwd:

	Begroting 2019	Werkelijk 2019	Werkelijk 2018	Vershil werkelijk - begroting	Vershil 2019-2018
Rijksbijdragen	€ 58.658	€ 60.320	€ 59.228	€ 1.661	€ 1.091
Overige overheidsbijdragen en -subsidies	€ 2.126	€ 2.166	€ 2.213	€ 39	€ -48
Overige baten	€ 2.964	€ 3.262	€ 3.068	€ 299	€ 195
Totaal baten	€ 63.748	€ 65.748	€ 64.509	€ 1.999	€ 1.238
Personeelslasten	€ 49.911	€ 49.341	€ 48.027	€ -570	€ 1.313
Afschrijvingen	€ 1.825	€ 1.756	€ 2.116	€ -69	€ -360
Huisvestingslasten	€ 3.407	€ 3.382	€ 3.212	€ -25	€ 171
Overige lasten	€ 7.595	€ 7.842	€ 8.606	€ 247	€ -765
Totaal lasten	€ 62.738	€ 62.321	€ 61.961	€ -417	€ 360
Financiële baten	€ 2	€ 2	€ 2	€ -0	€ -1
Financiële lasten	€ 8	€ 11	€ 14	€ 3	€ -2
Totaal financiële baten en lasten	€ 6	€ 10	€ 11	€ 4	€ -2
Resultaat	€ 1.004	€ 3.417	€ 2.537	€ 2.413	€ 880

Ontwikkeling van onze financiële positie

Voor de beoordeling van de financiële positie van de scholengroep wordt een aantal ratio's gebruikt. De inspectie hanteert bepaalde normen waar wij aan moeten voldoen. Een deel hebben wij onszelf opgelegd.

	Begrip	2019	2018	2017	2016	2015	Inspectie	Meerwegen
S	Solvabiliteit 2	69,0%	67,2%	57,6%	54,2%	48,9%	S<30 %	S>30%
L	Current ratio	2,1	1,7	1,2	1,1	0,9	L ≤ 0,75	L > 1,0
R	Rentabiliteit	5,2%	3,9%	3,1%	0,6%	-2,4%	R<0 (cum laatste drie jaar) R<- 5% (cum laatste twee jaar)	R>0 (cum laatste drie jaar) R>- 5% (cum laatste twee jaar) R>- 10% (laatste jaar)



							R<- 10% (laatste jaar)	
H	Huisvestingsratio	6,6%	6,8%	5,2%	6,9%	7,2%	H>10 %	H<8%
WL	Weerstands- liquiditeit	15,5%	9,2%				nvt	WL>5,5%
w	Weerstands- vermogen	22,8%	17,9%	14,8%	12,2%	12,5%	W<5 %	W>5%

Conclusie t.a.v. onze financiën: alle financiële ratio's liggen voldoen aan de gestelde normen. Daarmee is de conclusie gerechtvaardigd dat Meerwegen een gezonde financiële organisatie is en dat het geld dat binnenkomt op een goede manier wordt besteed.

Risicomanagement

Om financieel gezond te zijn, is het belangrijk om inzicht te hebben in welke risico's de organisatie loopt en hoeveel reserves er aangehouden moeten worden mochten deze risico's zich voordoen. Voor elk van onze scholen is een risicoprofiel gemaakt en ook voor de scholengroep. Alle risico's zijn vertaald naar een bedrag dat elke school aan dient te houden om voldoende buffer te hebben als een risico optreedt. De volgende risico's zijn van belang voor onze scholen:

- onvoorzienbare en onbeheersbare fluctuaties in leerlingaantallen;
- financiële gevolgen van beëindiging van een arbeidsrelatie ter voorkoming van een geschil of om een bestaand geschil op te lossen (o.a. arbeidsconflicten);
- instabiliteit in bekostiging;
- onvolledige indexatie van bekostiging;
- ziekte bij medewerkers;
- arbeidsmarkt schaarste;
- uitvoeringsrisico's in de bedrijfsvoering.

Om al deze risico's in hun volle omvang af te kunnen dekken mochten zij alle optreden binnen een periode van een jaar is een buffervermogen van € 8.100.000 nodig. Omdat niet alle risico's zich op hetzelfde moment voordoen en niet in volle omvang, is via een rekensimulatie bepaald dat met een gewenste zekerheid van 90% een aan te houden vermogen van € 3.646.000 voldoende is om de risico's af te dekken.





Vooruitblik komende jaren

In het jaarverslag kijken we niet alleen terug, maar ook vooruit naar de komende 5 jaar. Dat geeft een goed beeld van hoe de financiële positie zich gaat ontwikkelen. Dat gebeurt op basis van een prognose van o.a. de leerlingaantallen.

De meerjarenbalans over 2020 tot en met 2024 kan als volgt worden weergegeven (bedragen in euro x 1.000):

	Begroot 2020	Begroot 2021	Begroot 2022	Begroot 2023	Begroot 2024
(bedragen in € x 1.000)					
Materiele vaste activa	11.090	10.932	12.284	11.171	10.194
Voorraden	31	31	31	31	31
Vorderingen	840	840	840	840	840
Liquide middelen	13.882	14.455	14.866	16.373	17.476
	25.843	26.258	28.021	28.414	28.540
Eigen Vermogen	12.805	13.051	13.461	13.852	13.969
Voorzieningen	5.209	5.378	4.931	5.113	5.302
Langlopende schulden	0	0	1.800	1.620	1.440
Kortlopende schulden	7.829	7.829	7.829	7.829	7.829
	25.843	26.258	28.021	28.414	28.540

Uit de meerjarenbegroting blijkt dat de verwachting is dat de komende 5 jaar elk jaar een positief resultaat geboekt zal worden.

De meerjaren-exploitatierkening over 2020 tot en met 2024 kan als volgt worden weergegeven:

(bedragen x € 1.000)					
	<u>2020</u>	<u>2021</u>	<u>2022</u>	<u>2023</u>	<u>2024</u>
Baten					
Rijksbijdragen	57.031	55.784	55.163	55.104	54.987
Overige overheidsbijdragen en -subsidies	2.476	2.373	2.562	2.562	2.537
Overige baten	2.686	2.674	2.668	2.662	2.660
Totale baten	62.193	60.831	60.393	60.329	60.184
Lasten					
Personeelslasten	49.127	48.065	47.671	47.781	47.899
Afschrijvingen	1.954	2.061	1.958	1.870	1.725
Huisvestingslasten	3.346	3.156	3.086	3.077	3.264
Overige lasten	7.370	7.296	7.261	7.203	7.174
	61.795	60.577	59.976	59.932	60.061
Financiële baten en lasten					
Rentebaten	1	2	2	2	2
Rentelasten	9	9	9	9	9
Totale financiële baten en lasten	-8	-7	-7	-7	-7
Resultaat	389	246	410	390	116





De rijksbijdragen vertonen een dalende tendens in de begrotingsperiode doordat het aantal leerlingen naar verwachting licht zal dalen.

De overige overheidsbijdragen en -subsidies stijgen doordat meer middelen voor de realisatie van Passend Onderwijs worden verwacht van de samenwerkingsverbanden.

De financiële ratio's die we gebruiken hebben we berekend voor de komende 5 jaar.

	Begrip	2020	2021	2022	2023	2024	Inspectie	Meerwegen
S	Solvabiliteit 2	70%	70%	66%	67%	67%	S<30 %	S>30%
L	Current ratio	1,9	2,0	2,0	2,2	2,3	L ≤0,75	L>1,0
R	Rentabiliteit	0,6%	0,4%	0,7%	0,6%	0,2%	R<0 (cum laatste drie jaar) R<- 5% (cum laatste twee jaar) R<- 10% (laatste jaar)	R>0 (cum laatste drie jaar) R>- 5% (cum laatste twee jaar) R>- 10% (laatste jaar)
H	Huisvestingsratio	6,7%	6,7%	6,6%	6,6%	6,7%	H>10 %	H<8%
W L	Weerstands-liquiditeit	11%	12%	13%	16%	17%	nvt	WL>5,5%
W	Weerstands-vermogen	21%	21%	22%	23%	23%	W<5 %	W>5%

Voor de periode 2020-2024 geldt dat de solvabiliteit op niveau blijft.

Voor de liquiditeit geldt dat deze over de periode 2020-2024 boven de Meerwegen norm ligt en een stijgende tendens vertoont.

Ook voor de komende jaren blijft de financiële positie van Meerwegen gezond en voldoen aan de gestelde normen.





6 Hoofdstuk 6 - Onze organisatie

In dit hoofdstuk krijgt u een beeld van de missie en visie van de scholengroep en de manier waarop de scholengroep is georganiseerd.

6.1 Onze scholen

De Meerwegen scholengroep bestaat uit sterke, apart gepositioneerde scholen, elk met een eigen profiel. Zes scholen die op basis van een protestants-christelijke grondslag, kwaliteitsonderwijs verzorgen in Amersfoort, Bunschoten en Nijkerk. Dit zijn:

- Accent Praktijkonderwijs, Nijkerk;
- Corlaer College, Nijkerk;
- Corderius College, Amersfoort;
- Farel College, Amersfoort;
- Het Element, Amersfoort (voorheen: Prisma College);
- Oostwende College, Bunschoten-Spakenburg;
- PR033college, Amersfoort (voorheen: Accent Amersfoort).

6.2 Missie en visie

Missie

Wij willen iets betekenen voor een betere, duurzame en inclusieve wereld. Een wereld waarin mensen gelijkwaardig zijn, met respect en vanuit vertrouwen met elkaar omgaan, omzien naar elkaar, elkaar willen ontmoeten en elkaars talenten willen benutten. Hiervoor putten wij uit de christelijke bron. Onze scholen geven vanuit deze bron ieder invulling aan hun eigen identiteit.

Visie

Wij vormen een leef-, leer- en werkgemeenschap waarbinnen die ene leerling maximaal wordt uitgedaagd en nieuwsgierig blijft om zich permanent en overal te ontwikkelen. Dit gebeurt vanuit de persoon die hij of zij is, in relatie met de wereld en de mensen om zich heen.

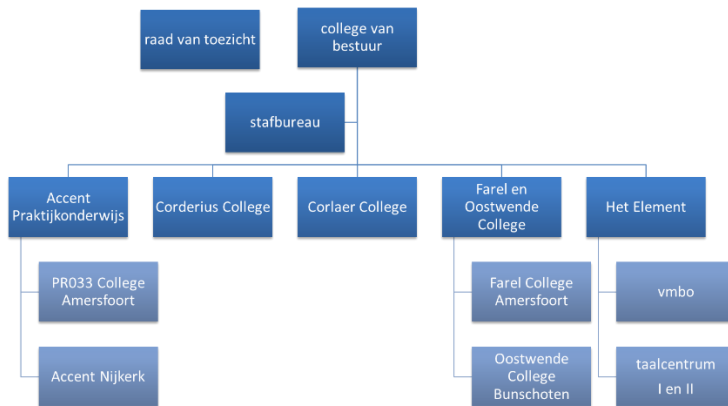
6.3 Manifest

Met betrokkenheid van leerlingen, ouders en medewerkers van de Meerwegen scholen, is in maart 2018 het manifest 'Voor die ene leerling' vastgesteld. Dit manifest is voor Meerwegen en de scholen de toetssteen voor alles wat wordt gedaan. Het vormt de basis om met elkaar over in gesprek te gaan en te blijven. Het Manifest is te vinden op [onze website](#).





6.4 Organogram



Opmerkingen bij het organogram:

- Taalcentrum II is per 1 augustus 2019 gestopt. Beide taalcentra zijn sindsdien samengevoegd onder de naam Taalcentrum.
- PR033college is een samenwerking tussen Accent Amersfoort van de Meerwegen scholengroep en het Trivium College van Onderwijsgroep Amersfoort.
- Het Element is een samenwerking tussen Het Element Kaliumweg van de Meerwegen scholengroep en Het Element Hooglandseweg van het Meridiaan College.

6.5 Besturingsfilosofie

Binnen de scholengroep ligt het accent op de scholen en krijgen zij ruimte voor ontwikkeling. Het college van bestuur is eindverantwoordelijk en legt verantwoording af over de onderwijskwaliteit, goed werkgeverschap, een financieel gezonde bedrijfsvoering en kwaliteitszorg.

Onze inspiratie vinden wij in onze grondslag: Meerwegen is een onderwijsorganisatie die efficiënt en effectief is ingericht, en werkt op basis van vertrouwen en transparantie. Het stafbureau is dienstverlenend en ondersteunt de scholen op het gebied van financiën, HR, AVG en inkoop.

6.6 College van bestuur

De Meerwegen scholengroep gaat uit van de Stichting voor Protestants Christelijk Voortgezet Onderwijs Eemland (PCVOE). Het college van bestuur van de stichting is eindverantwoordelijk voor de scholengroep. De heer L.J. Kentson is voorzitter van het college van bestuur.



6.7 Raad van toezicht stichting PCVOE

De raad van toezicht houdt toezicht op het beleid van het college van bestuur. De raad bestaat uit:

- mevr. M.A. Vermeer-Hordijk, voorzitter;
- de heer A.G. Lengkeek, vice-voorzitter, tot 1 augustus 2019;
- de heer H. Geerts;
- mevr. S.H. Koning – Klapwijk;
- de heer R. Zondervan;
- de heer J. Jonker, vanaf 1 augustus 2019.

6.8 Directies van de scholen

De scholen worden geleid door een rector of directeur, in sommige gevallen samen met de plaatsvervangend rector.

- PR033College Amersfoort en Accent Praktijkonderwijs Nijkerk:
de heer J.T. van Heerikhuize, directeur, tot 1 oktober 2019;
- Corderius College, Amersfoort:
de heer E. Boerma, rector en de heer C. van den Brink, plaatsvervangend rector;
- Corlaer College, Nijkerk:
mevrouw L. Hosmar, rector en mevrouw H. van de Gronden, rector (beiden sinds 1 februari 2019) en de heer R. Schaefer, plaatsvervangend rector;
- Farel College, Amersfoort:
de heer T.J. van der Leij, rector en de heer E.A. Ruiter, plaatsvervangend rector;
- Oostwende College, Bunschoten:
de heer T.J. van der Leij, rector, de heer E.A. Ruiter, plaatsvervangend rector en de heer H. Koelewijn, locatie-directeur;
- Het Element (inclusief taalcentrum I en II), Amersfoort:
de heer K. Janssen, directeur.

6.9 Stafbureau

In het stafbureau zijn alle ondersteunende diensten ondergebracht. De afdelingen secretariaat, HR, financiële zaken en beheer (inkoop, onderhoud en ICT) zorgen samen voor ondersteuning van, en advisering aan de scholen en het college van bestuur. Het stafbureau wordt aangestuurd door de heer H. van Slooten, directeur stafbureau.

Het bestuursbureau wordt gevormd door de controller, de bestuurssecretaris en de managementassistent. Zij worden door het college van bestuur aangestuurd.





6.10 Medezeggenschap

De gemeenschappelijke medezeggenschapsraad (GMR) houdt zich bezig met onderwerpen die voor de Meerwegen scholengroep als geheel geregeld moeten worden of die voor alle scholen en het stafbureau van belang zijn. In de GMR zijn naast medewerkers ook ouders en leerlingen vertegenwoordigd. Onderwerpen die slechts één school aangaan, worden in de DMR van de school besproken. De GMR komt jaarlijks 6x bij elkaar en vergadert 2x per jaar met de raad van toezicht.

6.11 Code goed onderwijsbestuur

De Meerwegen scholengroep onderschrijft de 'Code Goed onderwijsbestuur' van de VO-raad en geeft hier uitvoering aan. Periodiek monitoren wij of we voldoen aan de elementen die in de code worden genoemd.

De documenten die verplicht gepubliceerd dienen te worden, zijn te vinden op www.meerwegen.nl/#beleid-en-reglementen en op www.meerwegen.nl/klacht dan wel in het jaarverslag.

6.12 Samenwerking met andere besturen

De Meerwegen scholengroep werkt samen met de twee andere grote VO-besturen in Amersfoort. De ene samenwerking is die met het Meridiaan College in Het Element. Het Prisma College en het Vakcollege werken hierin al geruime tijd samen en doen dit sinds 2017 onder dezelfde naam en met een gezamenlijke directeur. In 2023 komen beide scholen in één (nog te bouwen) nieuw schoolgebouw.

De andere samenwerking betreft die met de Onderwijsgroep Amersfoort in het PR033college. Sinds 1 augustus 2018 werken Accent Amersfoort en het Trivium College onder één naam, in één gebouw, aangestuurd door één directeur.

6.13 Samenwerking met andere organisaties

Op het niveau van de scholengroep wordt samengewerkt met:

- de samenwerkingsverbanden Eemland en Noordwest Veluwe in het kader van passend onderwijs;
- Huisvestingscoöperatie Samenfoort-VO: alle VO scholen in Amersfoort zijn lid van deze coöperatie met het doel om het geld voor onderwijshuisvesting in de stad zo effectief en efficiënt mogelijk in te zetten.
- VO-kamer waarin alle besturen voor voortgezet onderwijs in de regio Eemland – Soest/Baarn deelnemen en samenwerken aan goed, gevarieerd en gespreid onderwijs in deze regio;





- Meerwegen Opleidingsschool (MOS) waarbij alle scholen van Meerwegen samenwerken met de Hogeschool Utrecht, Windesheim Zwolle en de Universiteit Utrecht met als doel het samen opleiden van aankomende leraren;
- Onderwijspact Regio Utrecht – *Utrecht Leert*: het pact beoogt samenwerking, om de aantrekkelijkheid van de regio als leef- en werkplek te vergroten, en de onderwijsorganisatie en het onderwijs te innoveren;
- Economic Board Utrecht (EBU): om de ambities van de EBU op het gebied van de groene economie, gezond leven en diensteninnovatie te realiseren is vakbekwaam personeel essentieel. De benodigde aansluiting tussen onderwijs en arbeidsmarkt wordt vanuit meerdere actoren opgepakt;
- In samenwerking met een aantal andere besturen in de regio Amersfoort is het project “Sterk techniekonderwijs” opgezet.

6.14 Het aanbod van onze scholen

School		Onderbouw						Bovenbouw					PRO	
		vmbo	vmbo-b	vmbo-k	vmbo-(g)it	vmbo-(g)it / havo	havo	havo / vwo	vwo	vmbo-b	vmbo-k	vmbo-(g)it		havo
Het Element Kaliumweg	14RC-006	✓	✓	✓					✓	✓				
Corlaer College vmbo	02DC-000		✓	✓	✓				✓	✓	✓			
Oostwende College	14RC-003		✓	✓	✓		✓	✓	✓	✓	✓	✓		
Farel College	14RC-000				✓		✓	✓	✓			✓	✓	✓
Corderius College	14RC-004				✓	✓	✓	✓	✓		✓	✓	✓	
Corlaer College atheneum/havo	02DC-003						✓	✓	✓			✓	✓	
Accent Nijkerk	26HU-000													✓
PRO33college (Accent Amersfo...	28CA-000													✓





6.15 Leerlingenaantal

Op 1 oktober 2019 had de Meerwegen scholengroep 6495 leerlingen. Dat is een lichte daling ten opzichte van vorig jaar.

